

## AirWD-100NB

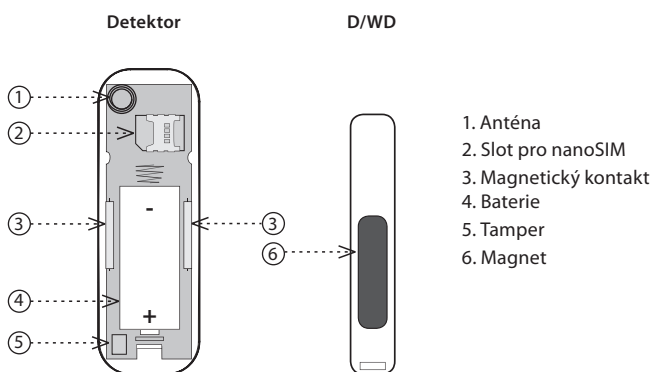
### Magnetický detektor (vnitřní)



#### Charakteristika

- Magnetický detektor slouží pro detekci otevření dveří nebo okna, přesunutí předmětu apod., k aktivaci dochází přiblížením / oddálením magnetu od senzoru.
- Díky bezdrátovému řešení a komunikaci NB-IoT můžete okamžitě připevnit na zvolené místo a ihned provozovat.
- Anti-sabotážní funkce (Tamper): při neoprávněném zásahu do detektoru (demon-táž) vyšle informační zprávu na server.
- Data jsou zaslána na server, ze kterého mohou být následně zobrazena jako notifikace v Chytrém telefonu, aplikaci nebo Cloudu.
- Informace o stavu baterie je zaslána formou zpráv na server.
- Napájení: baterie 1x CR123A.

#### Popis přístroje



#### Přirazení do Cloudu aplikace

Provádí se v aplikaci Vašeho Chytrého telefonu. Do aplikace zadejte příslušné údaje, které jsou uvedeny na krytu detektoru.

#### Funkce

- Po vložení baterie odešle detektor úvodní zprávu, LED proklikne.
- K aktivaci dochází přiblížením / oddálením magnetu od senzoru. Detektor odesílá datovou zprávu každých 12 hodin. V případě změny stavu odesílá datovou zprávu okamžitě.
- V případě otevřené krabičky je každé přiblížení a oddálení magnetu indikováno bliknutím LED. V případě slabé baterie je při přiblížení / oddálení magnetu indikováno dvojnásobným bliknutím LED.
- Alarm - při oddálení magnetu od detektoru se na 2 vteřiny spustí zvuková signalizace.

#### Všeobecné instrukce

##### Internet věcí (IoT)

- Kategorii bezdrátových komunikačních technologií určených k IoT popisuje Low Power Wide Area (LPWA). Tato technologie je navržena tak, aby zajišťovala celoplošné pokrytí vně i uvnitř budov, byla energeticky nenáročná a měla nízké náklady na provoz jednotlivých zařízení. Pro využívání tohoto standardu je k dispozici síť NarrowBand.

##### Informace o síti NarrowBand

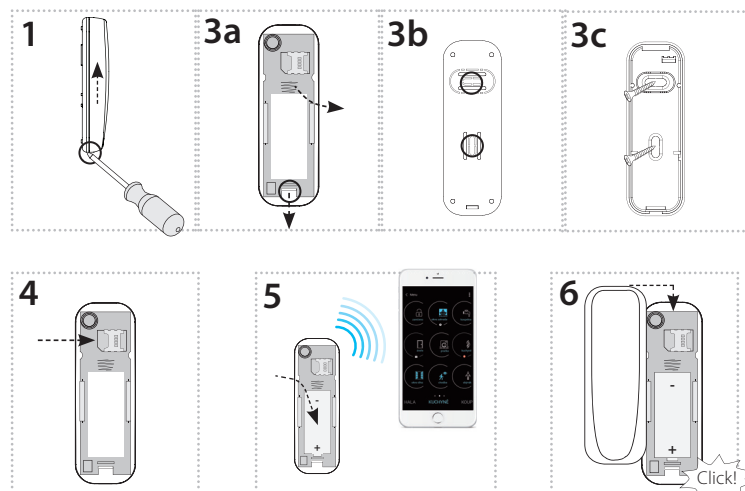
- Síť zajišťuje obousměrnou komunikaci a jako jediná využívá licencované pásmo LTE. Naše zařízení umožňují komunikaci přes Band 1 (2100 MHz), Band 3 (1800 MHz), Band 8 (900 MHz), Band 5 (850 MHz), Band 20 (800 MHz) a Band 28 (700 MHz).
- Pro svůj provoz využívá tato technologie SIM karty pro jednotlivá zařízení.
- Výhodou NarrowBand je využití již vystavěné sítě, čímž zajišťuje dostatečné pokrytí vně i uvnitř budov.
- Více informací o této technologii se dozvíte na stránkách [www.vodafone.cz](http://www.vodafone.cz)

##### Upozornění pro správný provoz zařízení:

- Výrobky se instalují dle schématu zapojení uvedeného u každého výrobku.
- Pro správnou funkčnost zařízení je nutné mít dostatečné pokrytí vybrané sítě v místě instalace.
- Zároveň musí být zařízení v síti registrováno. Úspěšná registrace zařízení v dané síti vyžaduje zaplacení tarifu za provoz.
- Každá síť nabízí jiné možnosti tarifů - vždy záleží na počtu zpráv, které chcete ze zařízení odesílat. Informace k těmto tarifům naleznete v aktuální verzi ceníku společnosti ELKO EP.

#### Montáž

##### Detektor



1. Šroubovákem zatlačte do otvoru v dolní části detektoru, horní kryt tahem nahoru posuňte a detektor otevřete.

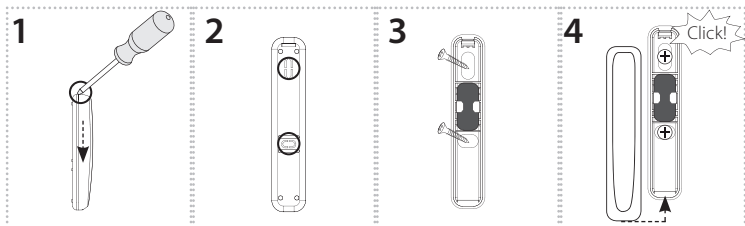
Výrobek lze připevnit dvěma způsoby:

2. Přímo na rovnou plochu nalepením\* - na vnější část základny naneste vhodné lepidlo. Základnu umístíte na požadované místo (pohyblivé křídlo okna nebo dveří) a nechte zaschnout.
3. Pomocí vhodného spojovacího materiálu\*\* našroubováním
  - a) Výlisek v dolní části přístroje zatlačte směrem dolů a vyjměte přístroj ze základny.
  - b) Vylomte záslepky pro šrouby (např. šroubovákem).
  - c) Na požadované místo (pohyblivé křídlo okna nebo dveří) vyvrtejte do podkladu dva otvory vhodného průměru, odpovídající pozici otvorů ve dnu krabičky. Základnu umístíte na požadované místo a připevníte vhodným spojovacím materiálem dle podkladu. Nacvakněte přístroj do základny.
4. Opatrně zasuňte nanoSIM (při vkládání nebo výměně nanoSIM nesmí být přístroj pod napětím!)
5. Odstraňte izolační fólii, překontrolujte správné umístění baterie (do aplikace se odešle zpráva o funkčnosti detektoru).
6. Zobáček horního krytu nasadte do otvoru ve spodním krytu a zacvakněte.

## Magnet D/WD

Magnet můžete připevnit dvěma způsoby:

- Přímou na rovnou plochu nalepením\* - na vnější část základny naneste vhodné lepidlo. Umístěte na požadované místo (na zárubeň okna nebo dveří) a nechte zaschnout.
- Pomocí vhodného spojovacího materiálu\*\* našroubováním.



1. Šroubovákem zatlačte do otvoru v horní části magnetu, horní kryt tahem dolů posuňte a magnet otevřete.
2. Vylomte zásepky pro šrouby ze základny (např. pomocí šroubováku).
3. Základnu umístěte na požadované místo (na zárubeň okna nebo dveří) a připevňte vhodným spojovacím materiálem dle podkladu.
4. Zobáček horního krytu nasadte do otvoru ve spodním krytu a zacvakněte.

## Doporučení pro montáž

- Pro správnou funkci detektoru musí být dodržena správná pozice umístění tak, aby při zavřeném okně či dveřích byla dodržena snímací vzdálenost. Proto před montáží vyzkoušejte pozice umístění detektoru a magnetického modulu.
- Detektor je určen pro vnitřní použití.
- Před umístěním zkontrolujte spojovací materiál s výrobcem oken či dveří, na které detektor chcete umístit.
- Při vhodném umístění (ve spodní části okna) lze použít i na okno v poloze ventilace.

\* lepidlo musí splňovat optimální podmínky pro umístění výrobku (vliv teploty, vlhkosti, materiál ...).

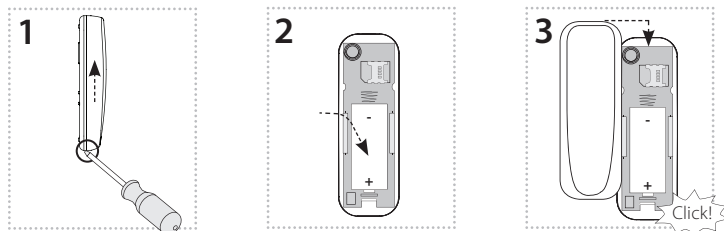
\*\* jako vhodný spojovací materiál může být použit např. vrut se zápustnou hlavou, Ø vrutu 3 mm.

## Bezpečná manipulace s přístrojem



Při manipulaci s přístrojem bez krabičky je důležité zabránit kontaktu s tekutinami. Přístroj nikdy nepokládejte na vodivé podložky a předměty, nedotýkejte se zbytečně součástek na přístroji.

## Výměna baterie



1. Šroubovákem zatlačte do otvoru v dolní části detektoru, horní kryt tahem nahoru posuňte a detektor otevřete.
2. Vyměňte původní baterii a do držáku zasuňte novou baterii. Pozor na polaritu. LED na detektoru proklikne.
3. Zobáček horního krytu nasadte do otvoru ve spodním krytu a zacvakněte.

Upozornění:

Používejte výhradně baterie určené pro tento výrobek, správně vložené do přístroje! Slabé baterie neprodlené vyměňte za nové. Nepoužívejte současně nové a použité baterie. V případě potřeby očistěte baterii a kontakty před jejich použitím. Vyvarujte se zkratování baterii! Baterie nevhazujte do vody nebo ohně. Baterie nerozebírejte, nenabíjejte a chraňte je před extrémním zahřátím - nebezpečí vytečení! Při kontaktu s kyselinou okamžitě vypláchnete postižené části proudem vody a vyhledejte lékaře. Udržujte baterie mimo dosah dětí. V případě podezření spolknutí baterie nebo jejich umístění uvnitř těla neprodleně vyhledejte lékaře. Předajte lékaři informaci o typu baterie (obal baterie, zařízení nebo jeho manuál apod.), aby mohl určit chemické složení baterie. Baterie musí být recyklovány či vráceny na vhodné místo (např. sběrné nádoby) v souladu s místními ustanoveními.

## Vysílání zpráv (UPLINK)

Byte	0-14	15								16	17	18
Bit		7	6	5	4	3	2	1	0			
NOTIFICATION	IMEI	Rezervováno pro budoucí použití				Tamper: 1 - otevřený 0 - zavřený	Akcelerometr: 1 - otřes 0 - v pořádku	Okenní sensor 2: 1 - otevřený 0 - zavřený	Okenní sensor 1: 1 - otevřený 0 - zavřený			
HEARTBEAT												
START		Verze FW								Subverze FW	Verze FW Narrowband	Subverze FW Narrowband

## AirWD-100NB

**Napájení**

Bateriové napájení:	1x CR123A baterie
Životnost baterie dle četnosti vysílání*:	
1x 10 minut	2 roky
1x 60 minut	4 roky
1x 12 hodin	5.5 let
1x 24 hodin	6 let

**Nastavení**

Detekce alarmu:	zpráva na server, zvuková signalizace
Akustický signál:	větší než 45 dB / 1m
Zobrazení stavu baterie:	zpráva na server

**Detekce**

Zavřeno:	< 1.5 cm
Otevřeno:	> 2 cm
Spolehlivost:	99.9 %

**Indikace**

LED:	vysílání
Senzor:	magnetický / jazýčkové relé

**Komunikace**

Komunikační standart:	NB-IoT
Komunikační frekvence:	LTE Cat NB1**
Dosah na volném prostranství:	cca 30 km***
Vysílací výkon (max.):	200 mW / 23 dBm

**Další údaje**

Pracovní teplota:	0...+50°C (dbát na pracovní teplotu baterií)
Skladovací teplota:	-30...+70°C
Pracovní poloha:	svislá
Upevnění:	lepením / šrouby
Krytí:	IP40
Barva:	bílá
Detektor	
Rozměr / Hmotnost:	31.5 x 75 x 30 mm / 32 g (bez baterie)
Magnet D/WD****	
Rozměr / Hmotnost:	15 x 75 x 13 mm / 13 g

\* hodnoty jsou počítány za ideálních podmínek a mohou se lišit dle četnosti alarmu

\*\* frekvenční pásma B1 / B3 / B5 / B8 / B20 / B28

\*\*\* dle pokrytí jednotlivých sítí

\*\*\*\* součást balení

Před instalací přístroje a před jeho uvedením do provozu se seznamte s návodem k použití. Návod na použití je určen pro montáž a pro uživatele zařízení. Návod je vždy součástí balení. Instalaci a připojení mohou provádět pouze pracovníci s příslušnou odbornou kvalifikací, při dodržení všech platných předpisů, kteří se dokonale seznámili s tímto návodem a funkcí prvku. Bezproblémová funkce prvku je také závislá na předchozím způsobu transportu, skladování a zacházení. Pokud objevíte jakékoliv známky poškození, deformace, nefunkčnosti nebo chybějící díl tento prvek neinstalujte a reklamujte jej u prodejce. S prvkem či jeho částmi se musí po ukončení životnosti zacházet jako s elektronickým odpadem. Před zahájením instalace se ujistěte, že všechny vodiče, připojené díly či svorky jsou bez napětí. Při montáži a údržbě je nutné dodržovat bezpečnostní předpisy, normy, směrnice a odborná ustanovení pro práci s elektrickými zařízeními. Nedotýkejte se částí prvku, které jsou pod napětím - nebezpečí ohrožení života. Z důvodu prostupnosti radiového signálu dbejte na správné umístění prvků v budově, kde se bude instalace provádět. Pokud není uvedeno jinak, nejsou prvky určeny pro instalaci do venkovních a vlhkých prostor, nesmí být instalovány do kovových rozvaděčů a do plastových rozvaděčů s kovovými dveřmi - znemožní se tím prostupnost radiofrekvenčního signálu. iNELS Air se nedoporučuje pro ovládání přístrojů zajišťujících životní funkce nebo pro ovládání rizikových zařízení jako jsou např. čerpadla, el. topidla bez termostatu, výtahy, kladkostroje ap. - radiofrekvenční přenos může být zastíněn překážkou, rušen, baterie vysílače může být vybita ap. a tím může být dálkové ovládání znemožněno.