

ELKO EP Hungary Kft.

Hungária krt. 69
1143 Budapest
Magyarország
Tel.: +36 1 40 30 132
e-mail: info@elkoep.hu
www.elkoep.hu

Made in Czech Republic

02-6/2017 Rev.: 1

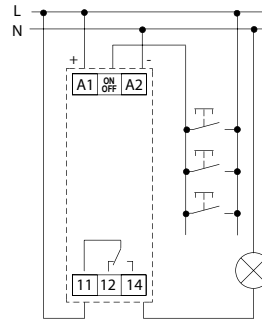

**MR-41
MR-42**
Impulzusrelék

Jellemzők

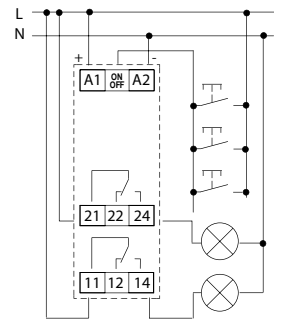
- a nyomógombokkal vezérelhető impulzusrelés kapcsolók a világítás több helyről történő átkapcsolására használhatók, praktikus alternatívaként a váltó- és keresztkapcsolós megoldások helyett.
- a nyomógombvezérlésnek köszönhetően (korlátlan számú, két vezetékkel párhuzamosan csatlakoztatva) a telepítés gyorsan és egyértelműen elvégezhető
- Az MR-41, MR-42 relék az áramkimaradás helyreállása után is emlékeznek előző állapotukra - a kimeneti relé áramkimaradáskor mindig kikapcsol, de az áramellátás helyreállása után automatikusan visszatér az áramkimaradás előtti állapotba.
- MR-41 kimeneti érintkező: 1x váltó, 16 A
- MR-42 - választható: 2x párhuzamos érintkező vagy léptető második relé
- a funkció kiválasztása az előlapon található kapcsolóval történik
- kimeneti érintkező: 2x váltó, 16 A
- tápfeszültség: AC 230V vagy AC/DC 12-240V

Bekötés

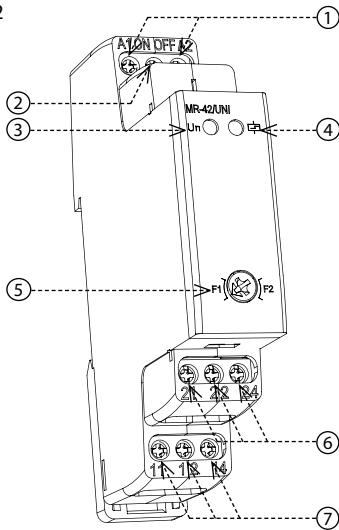
MR-41



MR-42


Az eszköz részei

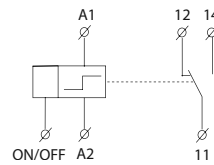
MR-42



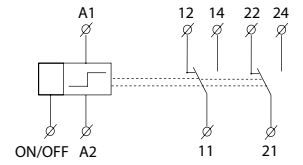
1. Tápfeszültség sorkapcsok
2. Bemeneti vezérlés
3. Tápfeszültség jelzése
4. Kimenet jelzése
5. Funkció beállítása
6. 2. kimeneti érintkező
7. 1. kimeneti érintkező

Szimbólum

MR-41



MR-42



Terhelés típusa	 cos φ ≥ 0.95 AC1	AC2	AC3	AC5a kompenzálatlan	AC5a kompenzált	AC5b 1000W	AC6a	AC7b	AC12
Érintkező anyaga AgSnO ₂ érintkező 16A	250V / 16A	250V / 5A	250V / 3A	230V / 3A (690VA)	230V / 3A (690VA) max. bemeneten C=14uF	230V / 3A (690VA) max. bemeneten C=14uF	x	250V / 3A	x
Terhelés típusa	AC13	AC14	AC15	DC1	DC3	DC5	DC12	DC13	DC14
Érintkező anyaga AgSnO ₂ érintkező 16A	x	250V / 6A	250V / 6A	24V / 10A	24V / 3A	24V / 2A	24V / 6A	24V / 2A	x

MR-41 MR-42

Funkciók száma:	1	2
Tápfeszültség csatlakozók:	A1 - A2	
Tápfeszültség:	AC/DC 12 - 240 V (AC 50 - 60 Hz)	
Teljesítmény (max.):	2 VA / 1.5 W	2.5 VA / 1.5 W
Tápfeszültség:	AC 230 V (50 - 60 Hz)	
Teljesítmény (max.):	3 VA / 1.4W	4 VA / 2W
Max. tápfeszültség kijelzése (Un + csatlakozók):	3 W	4.5 W
Tápfeszültség tűrése:	-15 %; +10 %	
Tápfeszültség jelzése:	zöld LED	

Kimenet

Érintkezők száma:	1x váltóérintkező (AgSnO ₂)	2x váltóérintkező (AgSnO ₂)
Névleges áram:	16 A / AC1	
Kapcsolási teljesítmény:	4000 VA / AC1, 384 W / DC	
Csúcsáram:	30 A / < 3 s	
Kapcsolási feszültség:	250 V AC / 24 V DC	
Kimenet jelzése:	piros LED	
Mechanikai élettartam:	10.000.000	
Elektromos élettartam (AC1):	50.000	

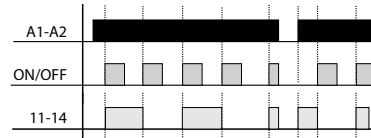
Vezérlés

Terhelés az ON/OFF - A2 kapcsok között:	Ano
Vezérlő csatlakozók:	A1 - ON/OFF
Glimm-lámpák csatlakoztatása:	(UNI) - Nem, (230) - max. 4 ks
Vezérlő impulzus hossza:	min. 25 ms / max. végtelen

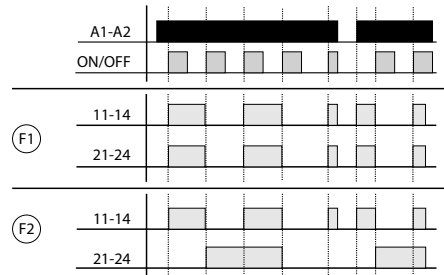
Egyéb információk

Üzemi hőmérséklet:	-20.. +55 °C	
Tárolási hőmérséklet:	-30.. +70 °C	
Dielektromos szilárdság:	4 kV	
tápegység - 1. kimenet	-	3 kV
tápegység - 2. kimenet	-	4 kV
Működési pozíció:	tetszőleges	
Beépítés:	DIN sínre (EN 60715)	
Védettség:	IP40 előlap / IP20 csatlakozók felő	
Túlfeszültségi kategória:	III.	
Szennyezettségi fok:	2	
Bekötő vezetékek keresztm. (mm ²):	max. 1x 2.5, max. 2x 1.5 / érvéggel max. 1x 2.5	
Méret:	90 x 17.6 x 64 mm	
Tömeg:	(UNI) - 59 g, (230) - 53 g	(UNI) - 80 g, (230) - 70 g
Kapcsolódó szabványok:	EN 60669-1, EN 60669-2-1	

MR-41



MR-42



MR-42

Kimeneti kontaktusok állapota		Jelzés diagramja (piros LED)
	1 Záró kontaktus (11 - 14)	
	2 Záró kontaktus (21 - 24)	
	1,2 Záró kontaktus (11 - 14) (21 - 24)	

Figyelem

Az eszközök 1-fázisú 230 V AC vagy 12 - 240 V AC/DC, illetve feszültségű hálózathoz történő csatlakoztatásra készültek, melyeket az adott országban érvényes előírásoknak és szabványoknak megfelelően kell felszerelni. A szerelést, a csatlakoztatást, a beállítást és a beüzemelést csak megfelelően képzett szakember végezheti, aki áttanulmányozta az útmutatót és tisztában van a készülék működésével. Az eszközök el vannak látva a hálózati túlfeszültség-tűskék és zavaró impulzusok elleni védelemmel, melynek helyes működéséhez szükség van a megfelelő magasabb szintű védelmek helyszíni telepítésére (A, B, C), valamint biztosítani kell a kapcsolt eszközök (kontaktorok, motorok, induktív terhelések stb.) szabványok szerinti interferencia szintjét. A telepítés megkezdése előtt győződjön meg arról, hogy az eszköz nincs bekapcsolva, - a főkapcsolónak „KI” (kikapcsolt) állásban kell lennie. Ne telepítse az eszközt közel a túlzott elektromágneses zavarforrások közelébe. A hosszútávú zavartalan működés érdekében jól átgondolt telepítéssel biztosítani kell a megfelelő légáramlást, hogy az eszköz üzemi hőmérséklete magasabb környezeti hőmérséklet esetén se emelkedjen az eszközre megadott maximum fölé. A telepítéshez és beállításához használjon kb. 2 mm széles csavarhúzó. Ne feledje, hogy ezek az eszközök teljesen elektronikusak, - a telepítésnél ezt vegye figyelembe. A készülék hibamentes működése függ a szállítástól, a tárolástól és a kezeléstől is. Ha bármilyen sérülésre, hibás működésre utaló jeleket észlel vagy hiányzik alkatrész, kérjük ne helyezze üzembe az eszközt, hanem jelezze ezt az eladónál. A terméket élettartama leteltével elektronikus hulladékként kell kezelni.